

RE·BAR·TIER

RB441T_(CE) RB611T_(CE)

INSTRUCTIEHANDLEIDING EN VEILIGHEIDSINSTRUCTIES

TWINTIER



RB441T(CE)



RB611T(CE)

NEDERLANDS



WAARSCHUWING

Alvorens het gereedschap te gebruiken, moet u de stickers op het gereedschap en de handleiding lezen en begrijpen. Als u de waarschuwingen niet opvolgt, kan dat leiden tot ernstig letsel. Bewaar deze handleiding bij het apparaat voor later gebruik.

Fig. 1

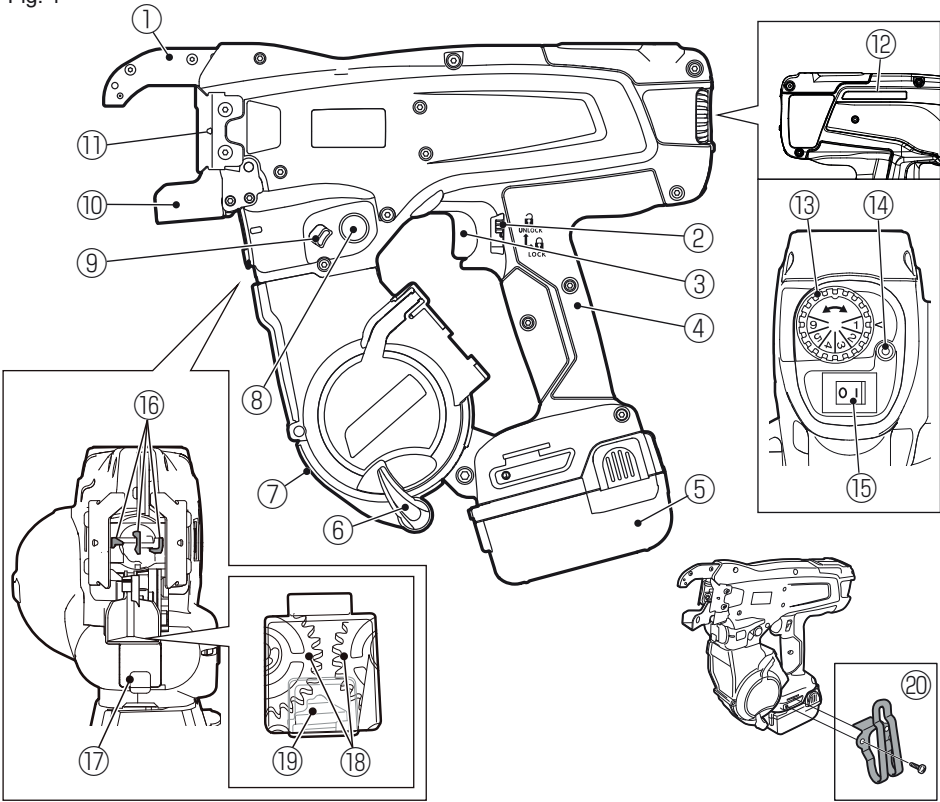


Fig. 2

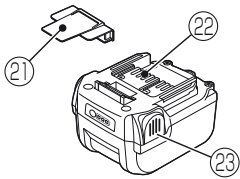


Fig. 3

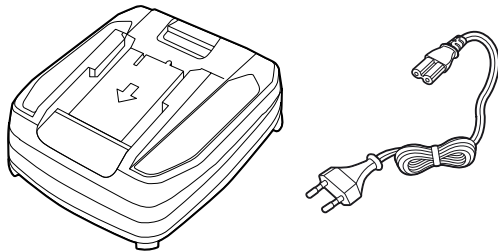


Fig. 4

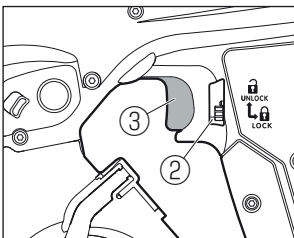


Fig. 5

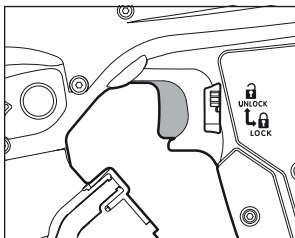


Fig. 6

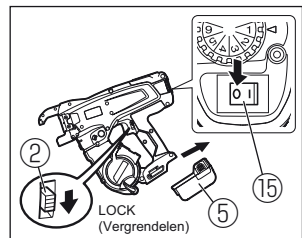


Fig. 7

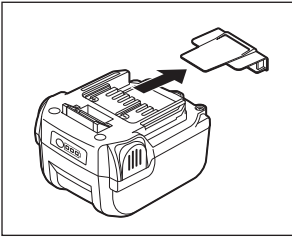


Fig. 8

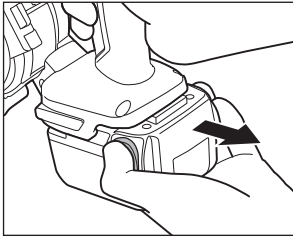


Fig. 9

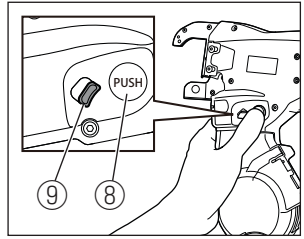


Fig. 10

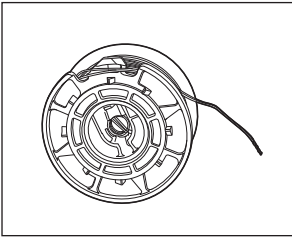


Fig. 11

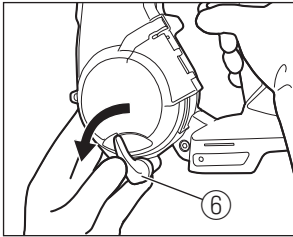


Fig. 12

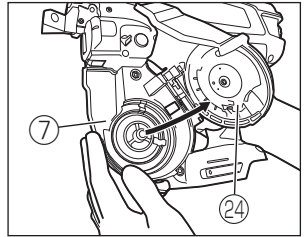


Fig. 13

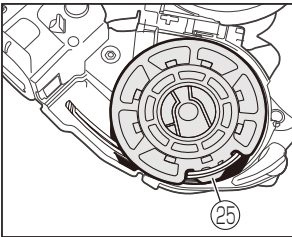


Fig. 14

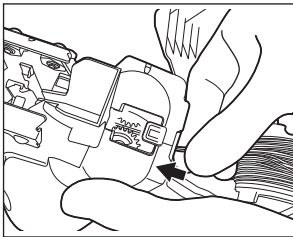


Fig. 15

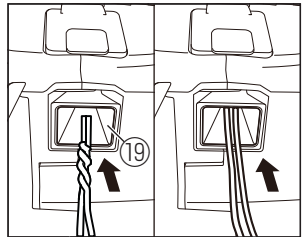


Fig. 16

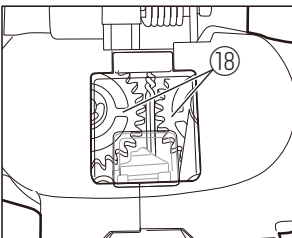


Fig. 17

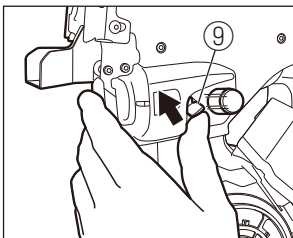


Fig. 18

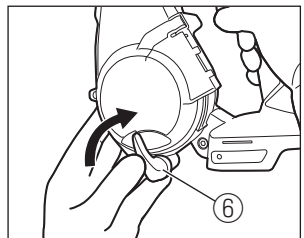


Fig. 19

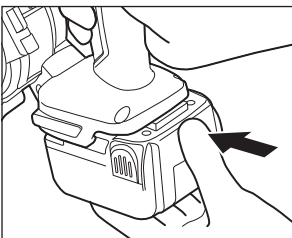


Fig. 20

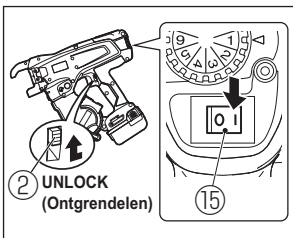


Fig. 21

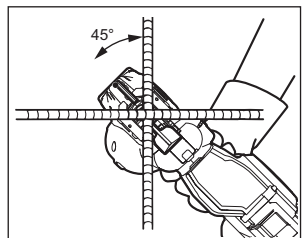


Fig. 22

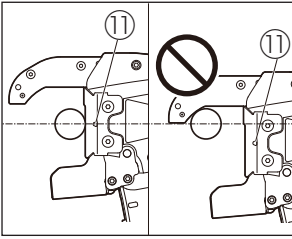


Fig. 23

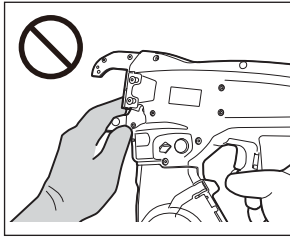


Fig. 24

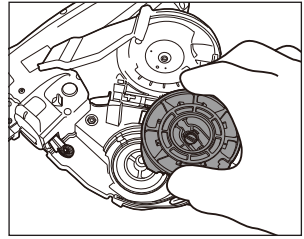


Fig. 25

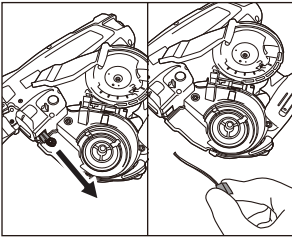


Fig. 26

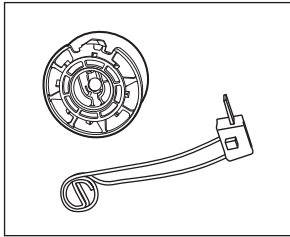


Fig. 27

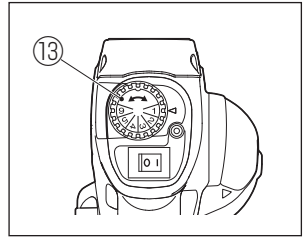


Fig. 28

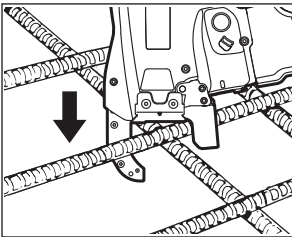


Fig. 29

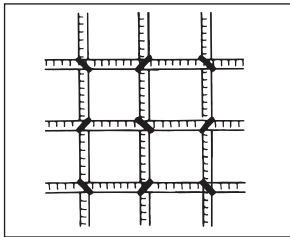


Fig. 30

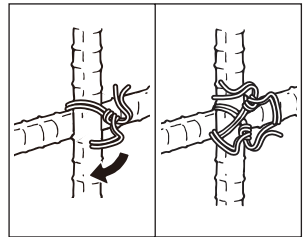


Fig. 31

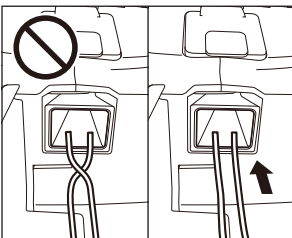
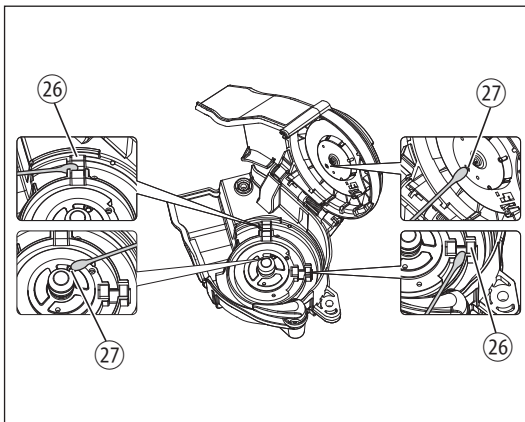


Fig. 32



INSTRUCTIEHANDLEIDING EN VEILIGHEIDSinSTRUCTIES**INDEX**

1. NAMEN VAN ONDERDELEN.....	6
2. INHOUD	6
3. ALGEMENE VEILIGHEIDSWAARSCHUWINGEN ELEKTRISCH APPARAAT.....	7
4. VEILIGHEIDSVoorzIENINGEN RB441T/RB611T	9
5. SPECIFICATIES EN TECHNISCHE GEGEVENS VAN HET APPARAAT.....	11
6. TECHNISCHE GEGEVENS	12
7. PRODUCTIEJAAR.....	12
8. SPECIFICATIE BINDDRAAD	13
9. TOEPASSINGEN	13
10. DIAMETER BETONSTAAL	14
11. GEBRUIK VAN DE ACCU	15
12. BEDIENINGSINSTRUCTIES	16
13. OPSLAG EN ONDERHOUD.....	18
14. WAARSCHUWINGSZOEEMERS EN TE VOLGEN PROCEDURES	19

DEFINITIE VAN SIGNAALWOORDEN

WAARSCHUWING: Geeft een gevaarlijke situatie aan die, indien deze niet wordt vermeden, kan resulteren in ernstig lichamelijk letsel met mogelijk dodelijke afloop.

LET OP: Geeft een gevaarlijke situatie aan die, als deze niet wordt vermeden, kan resulteren in lichte of matige verwondingen.

OPMERKING: Toont een boodschap over beschadiging van eigendommen.

1. NAMEN VAN ONDERDELEN

Fig. 1

- | | | |
|---------------------|-------------------|-------------------------------|
| ① Arm | ⑧ Vrijgaveknop | ⑮ Hoofdschakelaar |
| ② Trekkerblokkering | ⑨ Vrijgaveaanslag | ⑯ Haak |
| ③ Trekker | ⑩ Krulgeleider | ⑰ Venster |
| ④ Handgreep | ⑪ Middenmarkering | ⑱ Toevoertandwielen |
| ⑤ Accu | ⑫ Serienummer | ⑲ Draadgeleider |
| ⑥ Magazijnaanslag | ⑬ Torsieknop | ⑳ Riemhaak (los verkrijgbaar) |
| ⑦ Magazijn | ⑭ LED | |

Fig. 2

- ⑳ Accu-beschermkap
- ㉑ Contactpunten
- ㉒ Vergrendeling

Fig. 3

Raadpleeg de handleiding voor bediening en onderhoud JC925A.

Fig. 12

- ㉔ Magazijnkessel

Fig. 13

- ㉕ Vasthoudgleuf

Fig. 32

- ㉖ Sensor
- ㉗ Lens

2. INHOUD

- MAX Betonvlechtapparaat / RB441T(CE)/RB611T(CE)
- Lithium-ion-accu / JPL91440A
- Lithium-ion-acculader / JC925A
- Stroomsnoer
- INSTRUCTIEHANDLEIDING EN VEILIGHEIDSINSTRUCTIES (dit boekje)

3. ALGEMENE VEILIGHEIDSWAARSCHUWINGEN ELEKTRISCH APPARAAT

WAARSCHUWING

LEES ALLE VEILIGHEIDSWAARSCHUWINGEN EN INSTRUCTIES

Als de waarschuwingen en instructies niet worden opgevolgd, kan dit leiden tot stroomschokken, brand en/of ernstig letsel.

Bewaar alle waarschuwingen en instructies voor eventueel toekomstig gebruik. De term "elektrisch apparaat" in de waarschuwingen verwijst naar het apparaat dat (met snoer) op netstroom of (zonder snoer) op een accu werkt.

1. Veilige werkrumte

- **Zorg ervoor dat de werkrumte schoon en goed verlicht is.** Rommelige of donkere ruimtes vragen om ongelukken.
- **Gebruik elektrische apparaten niet in explosieve omgevingen, zoals in de aanwezigheid van brandbare vloeistoffen, gassen of stof.** Elektrische apparaten produceren vonken die stof of dampen kunnen doen ontbranden.
- **Houd kinderen en omstanders uit de buurt wanneer u een elektrisch apparaat bedient.** U kunt de controle over het apparaat verliezen als u afgeleid wordt.

2. Elektrische veiligheid

- **Stekkers van elektrische apparaten moeten bij het stopcontact passen. De stekker mag op geen enkele wijze worden veranderd. Gebruik geen verdeelstekkers met gearde elektrische apparaten.** Niet-veranderde stekkers en bijpassende stopcontacten verlagen het risico op stroomschokken.
- **Vermijd lichamelijk contact met gearde oppervlakken zoals pijpen, radiatoren, grote fornuizen en koelkasten.** Er bestaat een hoger risico op stroomschokken als uw lichaam geaard is.
- **Elektrische apparaten mogen niet worden blootgesteld aan regen of natte omstandigheden.** Als water een elektrisch apparaat binnendringt, verhoogt dit het risico op stroomschokken.
- **Het snoer mag niet ruw worden behandeld. Gebruik het snoer nooit om het elektrische apparaat te dragen, eraan te trekken of het apparaat uit het stopcontact te halen. Houd het snoer verwijderd van hittebronnen, olie, scherpe randen of bewegende delen.** Beschadigde of in de knoop geraakte snoeren verhogen het risico op stroomschokken.

- **Als het elektrische apparaat buiten wordt gebruikt, gebruik dan een verlengsnoer dat geschikt is voor gebruik buiten.** Gebruik van een snoer dat geschikt is voor gebruik buiten verlaagt het risico op stroomschokken.
- **Als bediening van een elektrisch apparaat op een vochtige locatie niet kan worden vermeden, gebruik dan een met een aardlekschakelaar beschermde stroomvoorziening.** Gebruik van een aardlekschakelaar verlaagt het risico op stroomschokken.

3. Persoonlijke veiligheid

- **Blijf alert, kijk uit wat u doet en gebruik uw gezond verstand wanneer u een elektrisch apparaat bedient. Gebruik een elektrisch apparaat niet wanneer u moe bent of onder invloed van drugs, alcohol of medicijnen verkeert.** Een moment van onachtzaamheid bij het bedienen van elektrische apparaten kan leiden tot ernstig persoonlijk letsel.
- **Gebruik een beschermende uitrusting. Draag altijd een veiligheidsbril.** Beschermende uitrusting zoals een stofmasker, veiligheidsschoenen met antislipzool, harde hoofdbescherming of gehoorbescherming die correct worden gebruikt voor de betreffende omstandigheden, verminderen het risico op persoonlijk letsel.
- **Voorkom dat het apparaat per ongeluk aanslaat. Zorg ervoor dat de schakelaar uit staat voordat u het apparaat aansluit op het stroomnet en/of de accu plaatst, of voordat u het apparaat oppakt of draagt.** Een elektrisch apparaat dragen met uw vinger op de schakelaar of met de schakelaar op 'aan', is vragen om ongelukken.
- **Verwijder eventuele stelsleutels of spanners voordat u het elektrische apparaat aanzet.** Een spanner of een stelsleutel die op een draaiend deel van het elektrische apparaat zit, kan leiden tot persoonlijk letsel.
- **Reik niet buiten uw macht. Bewaar te allen tijde uw evenwicht en houd beide voeten op de grond.** Hierdoor hebt u in onverwachte situaties meer controle over het elektrische apparaat.
- **Draag werkkleding. Draag geen loszittende kleding of sieraden. Houd uw haar, kleding en handschoenen verwijderd van bewegende delen.** Loszittende kleding, sieraden of lang haar kunnen in bewegende delen terechtkomen.
- **Als apparaten voor het afzuigen en verzamelen van stof worden gehanteerd, zorg er dan voor dat deze apparaten correct worden aangesloten en gebruikt.** Gebruik van een stofverzamelaar kan aan stof gerelateerde gevaren terugdringen.

4. Gebruik en behandeling van elektrisch apparaat

- **Forceer het elektrisch apparaat niet. Gebruik het juiste elektrische apparaat voor de bestemde toepassing.** Het juiste elektrische apparaat werkt beter en veiliger voor toepassingen waarvoor het is ontworpen.
- **Gebruik het elektrische apparaat niet als het apparaat niet met de schakelaar aan en uit kan worden gezet.** Een elektrisch apparaat dat niet met de schakelaar kan worden bediend, is gevaarlijk en moet gerepareerd worden.
- **Haal de stekker uit het stopcontact en/of haal de accu uit het elektrische apparaat voordat u het apparaat aanpast, toebehoren verwisselt of het apparaat opbergt.** Dergelijke preventieve veiligheidsmaatregelen verminderen het risico dat het apparaat per ongeluk aangezet wordt.
- **Berg elektrische apparaten die niet gebruikt worden buiten bereik van kinderen op en sta niet toe dat het apparaat bediend wordt door personen die onbekend zijn met het elektrische apparaat of met deze instructies.** Elektrische apparaten zijn gevaarlijk in de handen van onervaren gebruikers.
- **Onderhoud elektrische apparaten goed. Controleer of bewegende delen correct werken en niet vastzitten; controleer de onderdelen ook op breuken en andere omstandigheden die van invloed kunnen zijn op de bediening van het elektrische apparaat. Als het elektrische apparaat beschadigd is, laat het dan repareren voordat u het gebruikt.** Veel ongelukken worden veroorzaakt door slecht onderhouden elektrische apparaten.
- **Houd snijwerktuigen scherp en schoon.** Goed onderhouden snijwerktuigen met scherpe snijranden hebben minder kans om vast te lopen en zijn gemakkelijker op een verantwoorde manier te gebruiken.
- **Gebruik het elektrische apparaat, toebehoren, opzetstukken, enz. in overeenstemming met deze instructies en houd daarbij rekening met de werkomstandigheden en de uit te voeren werkzaamheden.** Gebruik van het elektrische apparaat voor andere doeleinden dan waarvoor het bestemd is, kan leiden tot gevaarlijke situaties.

5. Gebruik en behandeling van accu

- **Laad de accu alleen op met een door de fabrikant gespecificeerde oplader.** Een oplader die geschikt is voor een bepaalde soort accu, kan brandgevaar opleveren wanneer deze gebruikt wordt voor een andere accu.
- **Gebruik elektrische apparaten alleen met speciaal daarvoor bestemde accu's.** Gebruik van andere accu's kan risico op letsel of brandgevaar betekenen.

- **Als een accu niet wordt gebruikt, houd deze dan verwijderd van metalen voorwerpen zoals paperclips, munten, spijkers, schroeven of andere kleine metalen voorwerpen die een verbinding tussen accupolen tot stand kunnen brengen.** Kortsluiten van de accupolen kan leiden tot verbrandingen of vuur.
- **Als de accu openbarst (bijv. door ruw gebruik), kan er vloeistof uit de accu komen; vermijd contact hiermee. Als u toch in contact komt met de vloeistof, spoel het dan af met water. Zoek onmiddellijk medische hulp als de vloeistof in de ogen komt.** Vloeistof die uit de accu komt, kan irritatie of brandwonden opleveren.

6. Service

- **Laat uw elektrische apparaat onderhouden door een bevoegde reparateur die uitsluitend identieke vervangende onderdelen gebruikt.** Dit zorgt ervoor dat de veiligheid van het elektrische apparaat wordt gehandhaafd.

-
- **Gebruik het elektrische apparaat niet in de regen, in de buurt van opspattend water of in een natte/vochtige omgeving.** Gebruik van het apparaat in deze of vergelijkbare omstandigheden verhoogt het risico op stroomschokken, gevaarlijke storingen en oververhitting.
 - **GOOI ACCU'S NIET IN HET VUUR OF IN HET WATER.** Accu's dienen te worden ingezameld, gerecycled of op een milieuvriendelijke manier te worden verwerkt.
 - **BESCHERM DE ACCU TEGEN HITTE, EVENALS TEGEN CONTINUE ZONNESTRALEN EN VUUR.** Dit in verband met explosiegevaar.
 - **LAAD DE ACCU OP BIJ EEN OMGEVINGSTEMPERATUUR VAN 5°C (41°F) TOT 40°C (104°F).**



- **GOOI ELEKTRISCHE APPARATEN NIET WEG MET HET HUISHOUDELIJK AFVAL.** Volgens de Europese richtlijn 2002/96/EG voor afgedankte elektrische en elektronische apparatuur en de implementatie van deze richtlijn in het nationale recht, moeten elektrische apparaten die niet langer bruikbaar zijn, gescheiden worden ingezameld en op een milieuvriendelijke manier worden verwerkt.
- **DEFECTE OF LEGE ACCU'S/BATTERIJEN MOETEN WORDEN GERECYCLED CONFORM RICHTLIJN 2006/66/EG.**

4. VEILIGHEIDSVORZIENINGEN RB441T/RB611T

1. CONTROLEER DE ONDERDELEN VOORDAT U DE ACCU PLAATST

- Controleer of alle schroeven goed vastgedraaid zijn.
Niet goed vastgezette schroeven kunnen leiden tot ongelukken of defecten. Draai eventuele loszittende schroeven stevig vast.
- Controleer of er onderdelen beschadigd zijn.
Door het gebruik zullen onderdelen slijten. Controleer ook of onderdelen ontbreken, beschadigd zijn of in slechte staat verkeren. Koop vervangende onderdelen uitsluitend bij de dealer waar het apparaat werd gekocht of een erkende distributeur van MAX Co., Ltd. Gebruik alleen echte en geautoriseerde reserveonderdelen.

2. ZET DE HOOFDSCHAKELAAR (FIG. 6.⑮) OP "OFF", DE TREKKERBLOKKERING (FIG. 6.②) OP "LOCK" EN VERWIJDER DE ACCU (FIG. 6.⑤) WANNEER U DE ACCU VERWISSELT, DE BINDDRAAD VERANGT OF AFSTELT, ABNORMALITEITEN ZICH VOORDOEN, EN HET APPARAAT NIET WORDT GEBRUIKT

Het niet uitschakelen van het apparaat in deze situaties kan leiden tot defecten of schade.

3. HOUD VINGERS EN ANDERE LICHAAMSDLEN ALTIJD WEG TUSSEN DE ARM EN DE KRULGELEIDER (FIG. 23)

Het niet opvolgen van deze instructie kan leiden tot ernstig letsel.

4. HOUD VINGERS EN ANDERE LICHAAMSDLEN UIT DE BUURT VAN DE BINDDRAAD ALS HET APPARAAT WORDT GEBRUIKT

Het niet opvolgen van deze instructie kan leiden tot ernstig letsel.

5. RICHT HET APPARAAT NIET OP PERSONEN

Als het apparaat een bediener of iemand in zijn/haar nabijheid grijpt, kan dit lichamelijk letsel veroorzaken. Let er goed op dat tijdens het gebruik van het apparaat geen handen, benen of andere lichaamsdelen in de buurt van de werkarm van het apparaat komen.

6. HOUD UW VINGER NIET OP DE TREKKER ALS HET APPARAAT NIET WORDT GEBRUIKT

Onbedoeld indrukken van de trekker kan ertoe leiden dat het apparaat in werking wordt gesteld, met ernstig letsel als mogelijk resultaat.

7. GEBRUIK HET APPARAAT NOOIT ALS HET NIET VOLLEDIG CORRECT FUNCTIONEERT

Als het apparaat niet correct functioneert of er anderszins afwijkingen aan geconstateerd worden: schakel het onmiddellijk uit (hoofdschakelaar op "OFF"), blokkeer de trekker en laat het apparaat controleren en repareren.

8. STEL HET APPARAAT BUITEN GEBRUIK ALS NA HET PLAATSEN VAN DE ACCU HET APPARAAT WERKT ZONDER DAT DE TREKKER WORDT INGEDRUKT OF ALS DE BEDIENER ONGEBRUIKELIJKE WARMTEVORMING, GELUIDEN OF GEUREN OPMERKT

Het niet opvolgen van deze instructie kan leiden tot ernstig letsel. Zend het apparaat naar de dealer voor veiligheidscontrole.

9. PROBEER NOOIT HET APPARAAT TE WIJZIGEN

Wijziging van het apparaat tast de prestaties en de gebruiksveiligheid aan. Iedere poging tot wijziging kan leiden tot ernstig letsel en het vervallen van de garantie.

10. ZORG ERVOOR DAT HET APPARAAT ALTIJD IN GOEDE GEBRUIKSTOESTAND VERKEERT

Houd voor gebruiksveiligheid en goede prestaties het apparaat vrij van slijtage en beschadigingen. Zorg er ook voor dat de handgreep van het apparaat droog en schoon blijft en met name niet wordt vervuild door olie of vet.

11. GEBRUIK UITSLUITEND DE GEAUTORISEERDE ACCU

Het aansluiten van het apparaat aan een andere voedingsbron zoals een oplaadbare batterij, een droge batterij of een autoaccu kan het apparaat beschadigen of defect maken, oververhitten of zelfs vlam doen vatten. Sluit dit apparaat niet aan op een andere voedingsbron dan de toegelaten accu.

12. LAAD VOOR DE BESTE PRESTATIES DE ACCU VOOR GEBRUIK VOLLEDIG OP

Door zelfontlading kan een nieuwe accu of een accu die langere tijd niet is gebruikt, leeg zijn. Deze dient volledig opgeladen te worden. Laad voor gebruik van het apparaat de accu op met de hiervoor bedoelde MAX-acculader.

13. VOORZORGSMATREGELLEN VOOR OPLADEN

13-1 Gebruik uitsluitend acculaders en accu's van MAX.

Door gebruik van andere opladers/accu's kan oververhitting of brand ontstaan, met ernstig letsel als mogelijk gevolg.

- 13-2 Sluit de oplader aan op een stopcontact met een spanning van 100 - 240 VAC.**
Gebruik van een ander voltage kan leiden tot oververhitting of een onvolledig geladen accu, met ernstig letsel als mogelijk gevolg.
- 13-3 Gebruik nooit een transformator.**
- 13-4 Sluit de acculader nooit aan op een voeding vanaf een gelijkstroom-motorgenerator.**
De oplader kan defect of beschadigd raken door oververhitting.
- 13-5 Laad de accu niet op in de regen, bij spetterend water of op een vochtige plaats.**
Het opladen van een vochtige of natte accu kan leiden tot stroomschokken of kortsluiting, met brandschade als mogelijk resultaat.
- 13-6 Raak het stroomsnoer of de stekker niet aan met een natte hand of handschoenen.**
Dit kan leiden tot stroomschokken met letsel als mogelijk resultaat.
- 13-7 Plaats geen doek of andere afdekking op de acculader tijdens het opladen van de accu.**
Dit leidt tot oververhitting van de oplader, met brandschade als mogelijk resultaat.
- 13-8 Houd de accu en de acculader uit de buurt van hittebronnen en vuur.**
- 13-9 Laad de accu niet op in de buurt van brandbare stoffen.**
- 13-10 Voer het opladen uit op een plaats met goede ventilatie.**
Plaats de oplader tijdens het opladen niet in direct zonlicht.
- 13-11 Laad de accu op bij een omgevingstemperatuur tussen 5°C (41°F) en 40°C (104°F).**
- 13-12 Gebruik de oplader niet continu.**
Geef de oplader tussen oplaadbeurten 15 minuten pauze; dit voorkomt functionele storingen.
- 13-13 Laat niets de ventilatiegaten of de accuhouder blokkeren; dit kan leiden tot stroomschokken of functionele storingen.**
Zorg ervoor dat de oplader tijdens het gebruik vrij is van stof of andere voorwerpen.
- 13-14 Ga voorzichtig met het stroomsnoer om.**
Draag de oplader niet aan het stroomsnoer. Trek niet aan het stroomsnoer om de stekker uit een stopcontact te trekken: hierdoor kunnen de stroomadapters breken of kan kortsluiting ontstaan. Laat het stroomsnoer niet in contact komen met scherpe gereedschappen, hete stoffen, olie of vet. Zorg ervoor dat een beschadigd stroomsnoer wordt gerepareerd of vervangen.
- 13-15 Probeer geen niet-oplaadbare accu's of batterijen op te laden met deze oplader.**
- 13-16 Deze oplader is niet bedoeld voor gebruik zonder toezicht door kinderen of personen met een beperking.**
- 13-17 Zorg ervoor dat kinderen niet met de oplader spelen: houd toezicht op hen.**
- 13-18 Plaats een beschermkap (Fig. 2.21) op de contactpunten (Fig. 2.22) van de accu.**
Plaats een beschermkap op de contactpunten van de accu als deze niet wordt gebruikt; dit voorkomt kortsluiting.
- 13-19 Zorg ervoor dat de contactpunten (metaal) van de accu niet kortsluiten.**
Kortsluiting van de contactpunten laat een sterke stroom ontstaan, waardoor de accu oververhit en beschadigd kan raken.
- 13-20 Bewaar het apparaat tijdens de zomer niet in een voertuig of in direct zonlicht. Opslag bij hoge temperaturen kan de accu doen verslechteren.**
- 13-21 Sla niet een volledig ontladen accu op. Als u een volledig ontladen accu van het apparaat verwijdert en langere tijd niet gebruikt, kan dit de accu beschadigen. Laad de accu direct na het ontladen weer op.**
- 14. DRAAG VEILIGHEIDSHANDSCHOENEN TIJDENS HET GEBRUIK VAN HET APPARAAT**
De afgeknipte binnendraad heeft scherpe randen. Zorg ervoor dat u deze niet aanraakt: zij kunnen ernstig letsel veroorzaken.
- 15. VOORAFGAAND AAN GEBRUIK**
(Fig. 4 en 5) Controleer of de beveiligingen naar behoren werken. Als dit niet het geval is, gebruik het apparaat dan niet.

5. SPECIFICATIES EN TECHNISCHE GEGEVENS VAN HET APPARAAT

BESCHRIJVING VAN HET PRODUCT	MAX Betonvlechtapparaat "TWINTIER"	
PRODUCTNR.	RB441T(CE)	RB611T(CE)
AFMETINGEN (inclusief accu)	(H) 295 mm (11-1/2") (B) 120 mm (4-5/8") (L) 330 mm (13")	(H) 300 mm (11-7/8") (B) 120 mm (4-5/8") (L) 350 mm (13-7/8")
GEWICHT (inclusief accu)	2,5 kg (5,6 lbs)	2,5 kg (5,6 lbs)
ACCU	Lithium-ion-accu / JPL91440A	
GEBRUIKSTEMPERATUUR	-10°C tot 40°C (14°F tot 104°F)	
LUCHTVOCHTIGHEID	RV 80% of minder	

<ACCULADER>

BESCHRIJVING VAN HET PRODUCT	Lithium-ion-acculader
PRODUCTNR.	JC925A
INVOER	AC 100 - 240 V 50/60 Hz 2,2 A
UITVOER	DC 14,4V: 4,0 A, DC 18 V: 4,0 A, DC 25,2 V: 2,8 A
GEWICHT	0,7 kg (1,7 lbs)
GEBRUIKSTEMPERATUURBEREIK	5°C tot 40°C (41°F tot 104°F)
TOEGESTANE LUCHTVOCHTIGHEID BIJ GEBRUIK	RV 80% of minder

<ACCU>

BESCHRIJVING VAN HET PRODUCT	Lithium-ion-accu
PRODUCTNR.	JPL91440A
NOMINALE SPANNING	DC 14,4 V (3,6 V x 4 cellen)
NOMINAAL VERMOGEN	3,9 Ah (3.900 mAh)
OPLAADTIJD	Volledig opladen in 65 min. Ca. 80% van capaciteit in 50 min.
ACCESSOIRES	Accu-beschermerkap
GEWICHT	0,5 kg (1,1 lbs)
TEMPERATUUR BIJ OPLADEN	5°C tot 40°C (41°F tot 104°F)
GEBRUIKSTEMPERATUURBEREIK	0°C tot 40°C (32°F tot 104°F)
TOEGESTANE LUCHTVOCHTIGHEID BIJ GEBRUIK	RV 80% of minder

BINDINGEN PER ACCULADING (*onder de volgende voorwaarden: normale temperatuur, ongebruikt, volledig opgeladen batterij)	Ca. 4.000 bindingen
--	---------------------

8. SPECIFICATIE BINDDRAAD

BINDDRAAD			TW1061T	TW1061T-PC	TW1061T-EG	TW1061T-S
TYPE DRAAD			Gegloeide draad	Polygecoate draad	Gegalvaniseerde draad	Roestvrij staaldraad
DIAMETER			1,0 mm	1,1 mm	1,0 mm	1,0 mm
BINDINGEN/ SPOEL	RB441T(CE)	10 mm × 10 mm (#3 × #3)	Ca. 265 bindingen	Ca. 230 bindingen	Ca. 265 bindingen	*Ca. 265 bindingen
		13 mm × 13 mm (#4 × #4)	Ca. 240 bindingen	Ca. 210 bindingen	Ca. 240 bindingen	*Ca. 240 bindingen
		22 mm × 16 mm × 16 mm (#7 × #5 × #5)	Ca. 170 bindingen	Ca. 150 bindingen	Ca. 170 bindingen	*Ca. 170 bindingen
	RB611T(CE)	16 mm × 16 mm (#5 × #5)	Ca. 205 bindingen	Ca. 170 bindingen	Ca. 205 bindingen	Ca. 205 bindingen
		22 mm × 22 mm (#7 × #7)	Ca. 170 bindingen	Ca. 145 bindingen	Ca. 170 bindingen	Ca. 170 bindingen
		38 mm × 16 mm (#12 × #5)	Ca. 150 bindingen	Ca. 125 bindingen	Ca. 150 bindingen	Ca. 150 bindingen
		38 mm × 16 mm × 16 mm (#12 × #5 × #5)	Ca. 140 bindingen	Ca. 115 bindingen	Ca. 140 bindingen	Ca. 140 bindingen

• RB441T/RB611T is niet compatibel met de TW898-serie of de TW1525-serie.



LET OP

* Als u TW1061T-S (roestvrij staaldraad) wilt gebruiken, neemt u contact op met uw dealer of MAX om uw RB441T te laten aanpassen naar de Roestvrije modus.


Wanneer TW1061T-S wordt gebruikt met een niet-aangepaste RB441T, kan de draad ernstig vastlopen.

9. TOEPASSINGEN


- Prefab-betonplaten
- Fundering van gebouwen
- Bedrijfsgebouwen
- Wegen en bruggen
- Verwarmingspijpen in vloeren

10. DIAMETER BETONSTAAL


■ Combinatie van 2 stuks betonstaal

		Minimum	Maximum
	RB441T	10 mm × 10 mm (#3 × #3)	22 mm × 22 mm (#7 × #7) 25 mm × 19 mm (#8 × #6)
	RB611T	16 mm × 16 mm (#5 × #5)	32 mm × 29 mm (#10 × #9) 41 mm × 19 mm (#13 × #6)

■ Combinatie van 3 stuks betonstaal

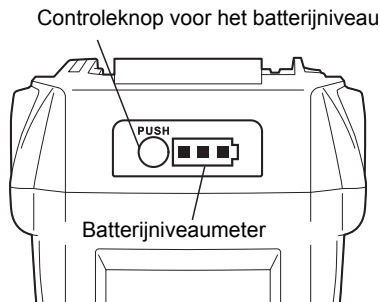
		Minimum	Maximum
	RB441T	10 mm × 10 mm × 10 mm (#3 × #3 × #3)	22 mm × 16 mm × 16 mm (#7 × #5 × #5) 25 mm × 13 mm × 13 mm (#8 × #4 × #4)
	RB611T	10 mm × 10 mm × 10 mm (#3 × #3 × #3)	38 mm × 16 mm × 16 mm (#12 × #5 × #5)

■ Combinatie van 4 stuks betonstaal






		Minimum	Maximum
	RB441T	10 mm × 10 mm × 10 mm × 10 mm (#3 × #3 × #3 × #3)	16 mm × 16 mm × 13 mm × 13 mm (#5 × #5 × #4 × #4)
	RB611T	10 mm × 10 mm × 10 mm × 10 mm (#3 × #3 × #3 × #3)	19 mm × 19 mm × 19 mm × 19 mm (#6 × #6 × #6 × #6)

11.GEBRUIK VAN DE ACCU

Informatie over de batterijniveau-indicator



- (1) Druk op de controleknop voor het batterijniveau om het batterijniveau te controleren (niet mogelijk tijdens het opladen of terwijl u het oplaadapparaat bedient).
- (2) De batterijniveaumeter brandt overeenkomstig het batterijniveau.

	Batterijniveau: 0%	Batterijniveau: ongeveer 0 tot 10%	Batterijniveau: ongeveer 10 tot 40%	Batterijniveau: ongeveer 40 tot 70%	Batterijniveau: ongeveer 70 tot 100%
Batterijniveau- meter	 Alle blokjes UIT	 Eén rood blokje knippert	 Eén rood blokje brandt	 Twee rood blokjes branden	 Drie rood blokjes branden

Levensduur van de accu

Als een van de onderstaande situaties zich voordoet, is de accu aan het einde van zijn levensduur. Vervang de accu dan door een nieuwe. Alhoewel de accu volledig is opgeladen, ligt het aantal bindingen per lading ver onder de normale waarde.

OPMERKING

- Laadt in deze situatie de accu niet opnieuw op. Als het toerental van de motor omlaag gaat, kunt u ervan uitgaan dat de accu bijna geheel leeg is. Verder gebruik van het apparaat leidt tot overontlading van de accu, wat kan resulteren in een verkorte levensduur van de accu en functionele storingen in het apparaat zelf.
- Gebruik een accu niet meer als hij aan het einde van zijn levensduur is. Dit leidt tot functionele storingen in het apparaat waar u het mee gebruikt. Ook kan het opladen van een dergelijke accu leiden tot functionele storingen in de oplader.

Weggoien van een Li-ion-accu

De MAX-accu bevat Li-ion-cellen. Het is mogelijk illegaal om deze via het huishoudelijk afval weg te gooien. Vraag uw plaatselijke afvalafvoerbedrijf naar informatie over recycling of correcte verwijdering.



LET OP

Als u een accu weggooit: plaats de beschermkap over de contactpunten om kortsluiting te voorkomen. Zet de kap vast met isolatietape.

12. BEDIENINGSINSTRUCTIES

1. De binddraad plaatsen

(Fig. 6) Zet de hoofdschakelaar (15) op "OFF", de trekkerblokkering (2) op "LOCK" en verwijder de accu (5).



LET OP

- Wees voorzichtig de binddraad niet te laten vallen of bloot te stellen aan een sterke schok. Dit kan leiden tot schade aan en een storing van het apparaat.
- Let op de punt van de draad wanneer u de binddraad oppakt. Deze kan letsel veroorzaken.

1-1 (Fig. 9) Duw de vrijgaveknop (8) van het apparaat in, en controleer of hij vastzit in de vrijgaveaanslag (9).

1-2 (Fig. 10) Trek het begin van de opgewonden binddraad recht.

GEBRUIK ALLEEN GESPECIFICEERD BINDDRAAD (MAX TW1061T-serie).

Gebruik van niet-gespecificeerd binddraad kan leiden tot defecten aan dit apparaat. Gebruik daarom uitsluitend de gespecificeerde binddraad MAX TW1061T-serie.

RB441T/RB611T zijn niet compatibel met de TW898-serie of de TW1525-serie.

GEBRUIK GEEN GEROESTE DRAAD.

Door een geroeste draad te gebruiken, kan een functionele storing in het apparaat worden veroorzaakt.

1-3 (Fig. 11) Draai de magazijnaanslag (6) 45° linksom.

1-4 (Fig. 12, 13) Open het magazijndeksel (24) en plaats de binddraad in het magazijn (7) met de kant met de vasthoudgleuf (25) omhoog gericht.

1-5 (Fig. 14) Pak het apparaat vast met uw linkerhand, houd de punt van de draad vast met uw rechterhand en haal de draad uit de vasthoudgleuf.

OPMERKING

De 2 draadpunten van de nieuwe binddraad zijn ineengedraaid.

1-6 (Fig. 15) Maak de punt recht en steek de ineengedraaide draad in de draadgeleider (19) parallel.

1-7 (Fig. 16) Bevestig, door in het venster te kijken, dat het ineengedraaide deel van de draad tot voorbij de twee toevoertandwielen (18) steekt.

1-8 (Fig. 17) Duw de vrijgaveaanslag (9) omhoog en bevestig dat de vrijgaveknop omhoog is gekomen.

1-9 (Fig. 18) Sluit het magazijndeksel en draai de magazijnaanslag 45° rechtsom.

Als het venster vuil is

Open het venster (Fig. 1.17) en veeg het vuil op de binnenkant van het venster af met een doek. Sluit het venster weer na het reinigen om er zeker van te zijn dat geen vreemde voorwerpen kunnen binnendringen in het apparaat.

2. Bediening van de RB441T/RB611T

(Fig. 6) Zet de hoofdschakelaar (15) op "OFF", de trekkerblokkering (2) op "LOCK" en verwijder de accu (5).

2-1 (Fig. 19) Schuif de accu op de uitsparing onderaan de handgreep, totdat hij vastklikt.

2-2 (Fig. 20) Let erop dat wanneer de hoofdschakelaar (15) op "ON" staat en de haak (Fig. 1.16) aan de voorkant automatisch draait om te initialiseren, u nooit uw vingers in de buurt van draaiende en

- bewegende delen brengt. Zet de hoofdschakelaar op "ON" en de trekkerblokkering (2) op "UNLOCK".
- 2-3 (Fig. 21) Houd de arm van het apparaat in een hoek van 45° op de kruising van het betonstaal.
- 2-4 (Fig. 22) Lijn de middenmarkering (11) uit met het midden van de kruising van het betonstaal.
- 2-5 Bedien de trekker eenmaal, waarna het apparaat automatisch een serie bindbewerkingen doorloopt (toevoeren, knippen, vastgrijpen en binden).



WAARSCHUWING

- (Fig. 23) Let erop dat wanneer de hoofdschakelaar (Fig. 1.15) op "ON" staat en de haak (Fig. 1.16) aan de voorkant automatisch draait om te initialiseren, u nooit uw vingers in de buurt van draaiende en bewegende delen brengt.
- Raak tijdens het binden (als het apparaat in werking is) geen draaiende en bewegende onderdelen aan, zoals de haak aan de voorkant of de binddraad.

3. De binddraad verwijderen

(Fig. 6) Zet de hoofdschakelaar (15) op "OFF", de trekkerblokkering (2) op "LOCK" en verwijder de accu (5).

- 3-1 (Fig. 9) Duw de vrijgaveknop (8) van het apparaat in, en controleer of hij vastzit in de vrijgaveaanslag (9).
- 3-2 (Fig. 11) Draai de magazijnaanslag (6) om het magazijndeksel te openen.
- 3-3 (Fig. 24) Haal de binddraad uit het magazijn.
- 3-4 (Fig. 25) Verwijder de draad met het plastic deel van de draadgeleider.

4. Wanneer de binddraad op is

(Fig. 26) Het plastic deel komt eruit wanneer het normaal is opgebruikt en kan gescheiden worden weggegooid als plastic en metaaldraad. (Ongeveer 20 cm draad resteert na normaal gebruik)

(Fig. 6) Zet de hoofdschakelaar (15) op "OFF", de trekkerblokkering (2) op "LOCK" en verwijder de accu (5).

5. Spanningsregeling

(Fig. 27.13) Met deze knop kunt u de kracht van de draadspanning iets regelen. Draai de knop tegen de klok in om de spanning te verhogen. Draai de knop met de klok mee om de spanning te verlagen.

6. Auto Power-off

Als het apparaat langere tijd niet wordt gebruikt, schakelt het zichzelf uit om te voorkomen dat de accu leeggeraakt.

De vaste tijdsduur voor deze functie is 30 minuten. Na het automatisch uitschakelen, zet u de hoofdschakelaar op OFF en weer op ON om het apparaat te gebruiken.

7. Voor de juiste spanning

- 7-1 (Fig. 21) Houd de arm van het apparaat in een hoek van 45° op de kruising van het betonstaal.
- 7-2 (Fig. 22) Lijn de middenmarkering (11) uit met het midden van de kruising van het betonstaal.
- 7-3 (Fig. 28) Houd het apparaat loodrecht op het vlak van de kruising van het betonstaal.

Tijdens het gebruik

Beweeg tijdens het binden het apparaat niet, totdat het de bindhandeling heeft afgerond en automatisch stopt.

7-4 (Fig. 29) Wissel de bindrichting af.

7-5 (Fig. 30) Kruisbindingen.

Buig de knoop van de eerste binding om voordat u de tweede binding maakt.

8. Eerder gebruikte binddraad opnieuw laden

(Fig. 31) Zonder de 2 draden ineens te draaien, steekt u ze in de draadgeleider (19).

9. Als u TW1061T-S wilt gebruiken (roestvrij staaldraad)

Neem contact op met uw dealer of MAX om uw RB441T te laten aanpassen naar de Roestvrije modus.



LET OP

Wanneer TW1061T-S wordt gebruikt met een niet-aangepaste RB441T, kan de draad ernstig vastlopen.

13. OPSLAG EN ONDERHOUD

Sla het apparaat niet in een koude omgeving op. Bewaar het apparaat in een warme ruimte. Bewaar het apparaat op een warme en droge plaats als het niet gebruikt wordt. Buiten bereik van kinderen houden.

BINDDRAADSPOEL VERWIJDEREN

Als de binddraad op is, verwijder dan de spoel uit het apparaat.

OPSLAG VAN HET APPARAAT

Als het binden klaar is of het apparaat enige tijd niet wordt gebruikt, zet u de hoofdschakelaar (Fig. 1.15) op "OFF", de trekkerblokkering (Fig. 1.2) op "LOCK" en verwijder u de accu (Fig. 1.5). Bewaar het apparaat en de toebehoren op een goed geventileerde plaats met een maximum omgevingstemperatuur van 40°C (104°F).

De accu met de beschermkap (Fig. 2.21) erop om kortsluiting te voorkomen, dient te worden bewaard op een goed geventileerde plaats met een maximum omgevingstemperatuur van 30°C (86°F).

ONDERHOUD

Blaas geen lucht rond de toevoertandwielen (Fig. 1.18) en haken (Fig. 1.16).

Stof kan in de machine komen en storingen veroorzaken.

Wanneer u herhaaldelijk drie korte piepjes hoort, stoft u de zijkanten van de sensors (Fig. 32.26) en de bovenkant van de lenzen (Fig. 32.27) voorzichtig af met een zachte doek of een wattenstaafje.

14. WAARSCHUWINGSZOEMERS EN TE VOLGEN PROCEDURES

Dit apparaat heeft waarschuwingszoemers voor de hieronder beschreven situaties. Als de zoemer klinkt, volgt u de procedures die horen bij de hieronder beschreven situaties.

WAARSCHUWING

- Als de hieronder beschreven situaties zich voordoen, zet u de hoofdschakelaar (Fig. 1.15) op "OFF", de trekkerblokkering (Fig. 1.2) op "LOCK" en verwijder de accu (Fig. 1.5) voordat u de procedures volgt.
- Breng onder geen beding uw hand in de buurt van de bindende en draaiende delen wanneer u de hoofdschakelaar op "ON" zet.

<Typen zoemers en te volgen procedures>

Typen zoemer	Mogelijke oorzaak	Te volgen procedures
Eén keer (piep, piep, piep,...)	Draad zit vast in de haak (Fig. 1.16) Motor is heet	Controleer of de draad of iets anders vast zit in de haak Laat het apparaat liggen en afkoelen
Twee keer (piep-piep, piep-piep, piep-piep,...)	Accu is bijna leeg Accu is niet volledig geplaatst	Laad de accu op Plaats de accu correct
Drie keer (piep-piep-piep, piep-piep-piep, piep-piep-piep...)	Binddraad is opgebruikt	Vervang door een nieuwe binddraad
	Binddraad is vastgelopen	Open het magazijn deksel (Fig. 12.24) en maak de vastgelopen draad los
	Stof de sensor in het magazijn af.	Stof de zijkanten van de sensors en lenzen voorzichtig af met water of een wattenstaafje.
Continue hoge toon (pieep...)	Krulgeleider (Fig. 1.10) is open (RB441T)	Controleer de ondersteunde betonstaaldiameters
Continue hoge en lage toon (pieeep-tuuut, pieeep-tuuut,...)	Interne constructie; defect in intern aandrijfmechanisme	Stop onmiddellijk met het gebruik en zet u de hoofdschakelaar (Fig. 6.15) op "OFF", de trekkerblokkering (Fig. 6.2) op "LOCK" en verwijder de accu (Fig. 6.5) voordat u om hulp vraagt. Neem daarna contact op met de dealer waar het apparaat werd gekocht of een erkende distributeur van MAX CO., LTD.
Enkele korte pieptoon (tuut-piep)		

<Wanneer geen zoemer klinkt, maar een storing wordt vermoed>

Probleem	Mogelijke oorzaak	Te volgen procedures
Hoofdschakelaar is "ON" maar werkt niet	Accu is leeg	Plaats een nieuwe accu en controleer of deze werkt
Apparaat werkt niet	Auto Power-off is in werking getreden	Zet de hoofdschakelaar (Fig. 1.15) op "OFF" en weer op "ON"
Bindingen zijn niet goed	Draad raakt het betonstaal tijdens het binden	Bind zodanig dat de draad het betonstaal niet raakt
Binding komt eraf	Diameter van betonstaal is verkeerd	Gebruik met ondersteunde betonstaaldiameters
	Spanningsregeling is te strak	Stel de spanningsregeling (Fig. 1.13) af
Spanning is te laag	De gebonden kruising zat niet op de middenmarkering (Fig. 22.11)	Lijn de middenmarkering uit met het midden van de kruising van het betonstaal en bedien de trekker.
	Diameter van betonstaal is verkeerd	Gebruik met ondersteunde betonstaaldiameters
	Spanningsregeling is te los	Stel de spanningsregeling (Fig. 1.13) strakker af
Vorm van de binding is merkbaar vervormd	Versleten of gebroken onderdelen	Stop onmiddellijk met het gebruik en zet u de hoofdschakelaar (Fig. 6.15) op "OFF", de trekkerblokkering (Fig. 6.2) op "LOCK" en verwijder de accu (Fig. 6.5) voordat u om hulp vraagt. Neem daarna contact op met de dealer waar het apparaat werd gekocht of een erkende distributeur van MAX CO., LTD.
Apparaat loopt vaker vast		

- De inhoud van deze handleiding kan zonder voorafgaande kennisgeving gewijzigd worden.



MAX CO., LTD.

MAX EUROPE B.V.

Camerastraat 19
1322 BB Almere The Netherlands
Phone: +31-36-546-9669
FAX: +31-36-536-3985
sales@max-europe.com
www.max-europe.com

191212-00/00

